

# RAPPORT D'ACTIVITÉ DU CHASS'INFO



ANNÉE 2024

# UN TREMPLIN POUR DEMAIN : LE CHASS'INFO AUX CÔTÉS DES JEUNES

Le Chass'Info est une plateforme intersectorielle de prévention jeunesse active à Bruxelles depuis plus de dix ans. En 2024, l'association a poursuivi sa mission **d'accompagner les jeunes âgés de 16 à 29 ans dans leur transition vers l'âge adulte**. En renforçant son travail en réseau et sa collaboration avec ses partenaires, le Chass'Info a soutenu, en 2024, près de 1 500 jeunes dans divers domaines, tels que l'emploi, les droits sociaux, les études, la vie relationnelle et affective, les démarches administratives, etc.

Grâce à un accompagnement transversal assuré par des professionnel·les disponibles rapidement et un espace unique de consultation, le Chass'Info assure l'efficacité de ses services. Cette approche favorise une réorientation ciblée des jeunes vers les structures qui répondent le mieux à leurs besoins spécifiques.

Constituée en ASBL en 2020, le Chass'Info a franchi une étape majeure dans son développement en 2024. Ce tournant s'articule autour de deux objectifs principaux : **simplifier l'accès à l'information, aux droits et aux opportunités et garantir un suivi personnalisé pour prévenir les ruptures dans les trajectoires des jeunes**. Ces ruptures sont souvent la conséquence d'un manque de connaissance des dispositifs sociaux ou d'un isolement face aux systèmes institutionnels. Le Chass'Info s'affirme ainsi comme un point de repère privilégié pour les jeunes souhaitant s'informer, se faire accompagner ou être orienté·es vers des ressources adaptées.

L'année 2024 a marqué un tournant pour le Chass'Info. En repensant son approche, en renforçant sa vision locale et régionale, et en posant les bases de collaborations durables, l'organisation a affirmé son rôle essentiel au sein de la communauté. Grâce à l'engagement de ses partenaires et à la confiance renouvelée des jeunes, le Chass'Info a non seulement consolidé sa mission, mais a également exploré de nouvelles voies pour maximiser son impact. Ces développements font de 2024 une véritable année charnière, rapprochant le Chass'Info de sa vision : **offrir à chaque jeune un accès équitable à l'information, aux ressources, aux opportunités et au réseau, afin de leur permettre de construire leur avenir dans les meilleures conditions possibles**.

Ce premier rapport d'activité officiel se veut, dans une démarche d'amélioration continue, un outil de transparence et d'information. Il vise également à valoriser les efforts conjoints de l'association et de ses partenaires ces dernières années. En mettant en lumière les défis relevés, les succès obtenus et les perspectives à venir, ce rapport témoigne de **l'impact croissant du Chass'Info et de sa nécessité dans le paysage etterbeekois et bruxellois de la prévention jeunesse.**

*Nous adressons nos sincères remerciements à l'ensemble des associations partenaires ainsi qu'aux intervenant·es de terrain pour leur engagement et la qualité remarquable de leur travail. Leur contribution quotidienne joue un rôle essentiel dans le fonctionnement et le succès du Chass'Info, permettant à notre plateforme de répondre aux besoins des jeunes avec efficacité et bienveillance. C'est grâce à leur collaboration que le Chass'Info peut rester fidèle à ses missions. Nous tenons également à souligner que leur expertise, leur disponibilité et leur capacité à innover renforcent constamment l'impact et la pertinence de nos actions. Nous leur sommes profondément reconnaissant·es de contribuer, chaque jour, à faire du Chass'Info une référence en matière de prévention et de soutien jeunesse, à Etterbeek et au-delà. Enfin, nous souhaitons remercier chaleureusement la Fondation Bernheim pour son précieux soutien au projet Chass'Info.*

En vous souhaitant une agréable lecture,

L'équipe du Chass'Info

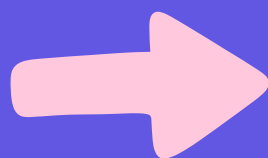


# SOMMAIRE

- 1 Le Chass'Info :  
Un projet engagé pour la jeunesse de demain.**
- 2 Répondre aux défis : nos solutions.**
- 3 L'évolution du Chass'Info : les jeunes au  
coeur de notre action**
- 4 C.A.S.E.S : Un projet communautaire  
par et pour les jeunes**
- 5 Ce qui est prévu pour 2025**
- 6 Le Chass'Info en quelques chiffres**
- 7 Conclusions et perspectives**

Ce rapport d'activité, à l'image de l'ensemble des communications de Chass'Info, a été rédigé en écriture inclusive. Cette technique d'écriture vise à faire évoluer la langue vers une représentation plus égalitaire des genres. En dépassant la règle traditionnelle du « masculin l'emportant sur le féminin », elle permet une réappropriation plus inclusive de la troisième personne du singulier.

**Le Chass'Info :  
Un projet  
engagé pour la  
jeunesse de  
demain**



# 1

## LES ENJEUX AU COEUR DE NOTRE ACTION

En 2022-2023, le Chass'Info a mené un diagnostic social approfondi, axé sur la situation des grand-es adolescent-es et des jeunes adultes, c'est-à-dire des individu-es en pleine transition vers l'âge adulte. Ce diagnostic, co-construit avec les jeunes eux-mêmes, a permis d'identifier des besoins concrets et des priorités d'action directement issues du terrain. Les enseignements tirés de cette analyse constituent, depuis 2023, le moteur des initiatives et des démarches entreprises par le Chass'Info. L'objectif principal était de recentrer nos efforts sur les besoins réels des jeunes, tout en renforçant l'impact de nos actions. Cette réflexion a également permis d'interroger nos pratiques et d'adopter une approche plus adaptée et cohérente, en phase avec les réalités et les attentes des jeunes que nous accompagnons. Voici quelques éléments :

### Des liens fragiles aux trajectoires incertaines : les conséquences des ruptures familiales

Environnement non maîtrisé

Les familles en situation de vulnérabilité peuvent rencontrer des difficultés à mobiliser leur environnement pour soutenir le développement et les opportunités de leurs enfants. **Ces familles, souvent peu familiarisées avec l'écosystème local ou en ayant une compréhension partielle, peinent à identifier et à exploiter les ressources disponibles.** Les opportunités qui s'offrent à elles et à leurs enfants restent souvent invisibles ou hors de portée. De même, l'accès des jeunes à l'emploi est limité, faute d'un réseau parental mobilisable, renforçant ainsi les inégalités structurelles.

L'absence de liens sécurisants au sein de la famille génère souvent des ruptures relationnelles, qui accentuent la solitude et l'isolement des jeunes adultes. Cette situation est particulièrement préoccupante pour les jeunes qui évoluent à la croisée de plusieurs secteurs d'accompagnement, tels que l'aide sociale, l'éducation et la santé, mais qui ne reçoivent pas de réponses coordonnées et adaptées à leurs besoins spécifiques. **Ces ruptures et l'absence de solutions adaptées renforcent leur vulnérabilité, réduisant leurs opportunités de s'inscrire durablement dans un parcours d'autonomie et d'épanouissement.**

Insécurité du lien

## Rupture

Les liens familiaux sont parfois rompus bien avant la transition vers l'âge adulte. Ces ruptures précoces, souvent liées à des contextes familiaux fragiles ou à des situations de vulnérabilité accrue, peuvent entraîner des répercussions durables sur le développement affectif, social et relationnel des jeunes concernés. En l'absence de soutien familial, ces jeunes se retrouvent souvent confrontés à une double difficulté : **assumer précocement leur autonomie tout en naviguant dans des parcours institutionnels qui ne sont pas toujours conçus pour accompagner pleinement leur transition vers l'âge adulte.**

## Quand l'école devient un frein : reconstruire le lien de confiance avec les jeunes

Le retard scolaire, souvent causé par des phases de décrochage, contraint certain-es jeunes adultes à poursuivre leur scolarité dans l'enseignement secondaire tout en devant assumer une autonomie financière précoce. Cette double contrainte complique considérablement leur insertion sur le marché du travail, alors même que l'urgence de trouver un emploi devient pressante. Dans ce contexte, **l'autodétermination est quasi inexistante, et le sentiment d'appartenance, essentiel pour leur épanouissement personnel et social, est profondément fragilisé.**

## Retard Scolaire

## Relations déshumanisées

Les relations vécues avec les professeurs s'avèrent souvent peu porteuses et deviennent le reflet des difficultés plus larges associées à la relation à l'institution scolaire dans son ensemble. **Le sentiment de ne pas être reconnu ou valorisé par les enseignants engendre, chez certain-es jeunes, un vide de confiance qui limite leur engagement scolaire.** Dans certains cas, ces relations prennent un caractère déshumanisé, réduisant les professeur-es à de simples figures d'autorité déconnectées des réalités et des attentes des élèves.

Pourtant, les attentes des jeunes envers leurs enseignant-es restent élevées : ils espèrent un engagement sincère, une écoute attentive et la construction d'un véritable lien de confiance. Là où l'école pourrait jouer un rôle clé en compensant l'absence de maîtrise de leur environnement par certaines familles et en contribuant à réduire les inégalités héritées, **elle risque, au contraire, d'éroder le sentiment d'appartenance des jeunes vulnérables à une société commune.**

## Appartenance abîmée

Sentiment  
d'injustice

Le rapport contemporain de la jeunesse à l'autorité diffère profondément des pratiques mises en œuvre par de nombreux professeurs. Si l'autorité des enseignants est globalement reconnue par les jeunes, elle ne peut toutefois se transformer, à leurs yeux, en une autorité autoritaire, perçue comme un privilège réservé au cadre parental. **Les jeunes attendent une forme d'autorité fondée sur le respect, la légitimité et la justice.** Dans ce contexte, toute décision ou propos jugé injuste de la part des enseignant-es est souvent interprété comme un abus de pouvoir, ce qui peut fragiliser la relation de confiance.

Le cycle de reproduction de la violence reste profondément ancré : le sentiment d'injustice ressenti par certain-es jeunes engendre des réactions parfois violentes. Ces comportements, à leur tour, conduisent à une stigmatisation de ces jeunes vulnérables, perçue comme une réponse violente de la part de l'institution. **Cette dynamique nourrit un cercle vicieux où la méfiance mutuelle s'installe durablement, rendant tout dialogue ou rapprochement plus difficile.**

Méfiance

## De l'incompréhension à la confiance : repenser l'accès aux dispositifs sociaux

Droits sociaux  
méconnus

**Les droits sociaux demeurent largement méconnus par de nombreux jeunes vulnérables.** Des dispositifs tels que les bourses d'études ou le statut BIM, pourtant conçus pour les soutenir, restent insuffisamment compris, qu'il s'agisse de leur existence, de leurs conditions d'accès ou de leur mode de fonctionnement. Cette méconnaissance affaiblit considérablement le recours à ces droits, privant les jeunes d'un soutien essentiel dans des périodes charnières de leur vie. En conséquence, des besoins fondamentaux, comme l'accès aux soins de santé, sont souvent reportés, exacerbant les situations de précarité et les inégalités.

**Les dynamiques de contrôle exercées par certaines institutions nuisent profondément à la qualité de la relation avec les jeunes et contribuent à renforcer le non-recours aux droits et services.** Cela creuse davantage le fossé entre les jeunes et les structures censées les accompagner, soulignant la nécessité d'une approche basée sur la confiance, la reconnaissance et le respect mutuel pour favoriser une adhésion plus large aux dispositifs existants.

Dynamiques de  
contrôle





### Codes comporte- mentaux

Certains codes comportementaux adoptés par les jeunes vulnérables relèvent d'une autre culture, parfois éloignée des normes institutionnelles ou professionnelles. Par exemple, le style relationnel utilisé par un·e assistant·e social·e du CPAS, ainsi que les exigences liées à l'activation du bénéficiaire, sont souvent mal compris ou perçus comme déconnectés des réalités des jeunes. **Cette divergence culturelle souligne l'importance d'une adaptation des pratiques institutionnelles pour mieux accueillir et intégrer ces jeunes**, tout en favorisant un dialogue constructif basé sur une compréhension mutuelle.

L'impératif d'activation qui structure la démarche des institutions d'aide sociale impose aux jeunes bénéficiaires de faire des choix orientés par des objectifs instrumentaux, dont l'efficacité est supposée prévisible. Ce cadre laisse peu de place à l'expérimentation, rendant les essais et erreurs hors de portée.

**Dans ce contexte, les choix effectués par les jeunes risquent d'être faiblement autodéterminés, d'autant plus qu'ils évoluent dans un environnement dont les opportunités restent souvent mal maîtrisées ou peu lisibles pour eux.** Cette dynamique limite leur capacité à s'approprier leur parcours et à construire des projets alignés avec leurs aspirations, soulignant la nécessité de repenser les dispositifs d'aide pour intégrer davantage de flexibilité, de soutien personnalisé et de reconnaissance des apprentissages par l'expérience.



### Choix instrumentaux

## Lever les barrières de l'exclusion : un impératif démocratique



### Marginalisation

La précarité, souvent héritée, prive de nombreux grands adolescent·es et jeunes adultes de l'accès à leurs droits fondamentaux. Cette situation engendre une incertitude constante quant à leur avenir, alimentant un profond sentiment d'insécurité. Face à ces conditions, leur incapacité à assumer pleinement leurs nouvelles responsabilités compromet leur intégration et leur participation active à la société. **Cette exclusion ne se limite pas à une question individuelle, mais devient un véritable enjeu démocratique, interrogeant la capacité collective à garantir l'inclusion de tous·tes et à offrir des opportunités réelles d'émancipation.** Il est donc impératif de mettre en œuvre des politiques et des actions concrètes pour briser ce cercle de précarité et renforcer leur place dans la société.

Les parcours migratoires vécus par les familles concernées, auxquels les jeunes s'identifient souvent, sont rarement valorisés ou reconnus par les institutions et la société. **Ce manque de reconnaissance alimente chez ces jeunes un sentiment de domination et d'invisibilité.** Par ailleurs, les démarches publiques et politiques visant à faire entendre leurs besoins ou leurs revendications leur paraissent inaccessibles. Leur environnement institutionnel, perçu comme figé et intouchable, renforce leur sentiment d'impuissance. Cette situation souligne l'urgence de créer des espaces de dialogue et de co-construction qui leur permettent de se faire entendre, de valoriser leurs parcours et de participer activement à l'évolution des structures qui les concernent.

Besoin de reconnaissance

Choix de réaction

**L'impossibilité de participer activement à la société porte atteinte à la dignité des individu-es.** Face à cette situation, plusieurs réactions sont possibles. Certain-es jeunes investissent intensément la dernière zone d'auto-détermination qui leur reste : leur corps et l'immédiateté, souvent à travers des pratiques intenses de sport ou la consommation de drogues. D'autres sombrent dans un sentiment d'impuissance fataliste, se résignant à leur sort. Enfin, certain-es choisissent de commettre des actes, plus ou moins graves, dans le but de se fabriquer une place dans le monde, souvent en réaction à leur exclusion et leur besoin urgent de reconnaissance. Ces stratégies, bien qu'elles soient des réponses à un environnement oppressant, témoignent d'une profonde souffrance et d'une quête de sens, soulignant l'urgence de créer des espaces d'inclusion et de participation pour ces jeunes afin de restaurer leur dignité et leur permettre de se réapproprier leur avenir.

## Et qu'en est-il du ressenti des jeunes qui fréquentent Chass'Info ?

**Les jeunes fréquentant le Chass'Info témoignent d'une approche plus proactive et moins fataliste vis-à-vis de leur situation. Bien qu'ils soient confrontés à des difficultés multiples, ils bénéficient d'une meilleure visibilité sur les ressources disponibles et sont mieux soutenus dans leurs parcours. Leur capacité à mobiliser efficacement l'environnement associatif et institutionnel est renforcée par l'accompagnement offert par le Chass'Info, ainsi que par les interactions établies avec les différents acteurs du réseau. Cette proximité avec un environnement structuré et bienveillant leur permet de mieux comprendre leurs droits et opportunités. Elle contribue également à renforcer leur capacité d'autodétermination et à envisager un avenir plus positif et construit.**

Possibilité de participation

**Relations familiales**

**Relations dans  
l'environnement  
scolaire**

**Relations avec les  
institutions d'aide  
sociale**

**Participation à une  
société commune**

Environnement  
non maîtrisé

Retard scolaire

Droits sociaux  
méconnus

Marginalisation

Insécurité du  
lien

Relations  
déshumanisées

Dynamiques de  
contrôle

Besoin de  
reconnaissance

Rupture

Appartenance  
abimée

Codes  
comportementaux

Choix de  
réaction

Sentiment  
d'injustice

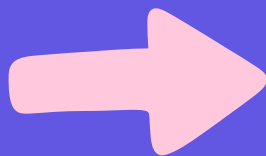
Choix  
instrumentaux

Possibilité de  
participation

Méfiance

**Le Chass'Info**

**Répondre aux  
défis :  
nos solutions**



# 2 LEVER LES FREINS, OUVRIR LES HORIZONS

Dans le cadre des actions d'intervention sociale en faveur des jeunes de la commune d'Etterbeek et plus largement à Bruxelles, nous observons que les jeunes âgé-es de 16 à 29 ans peinent à distinguer les différents leviers qu'ils peuvent activer en matière d'accompagnement psycho-social et d'orientation scolaire ou professionnelle. Un grand nombre d'entre elleux se retrouvent dans une situation d'inactivité sociale. Les raisons de cette situation sont multiples : des freins psychologiques pour certain-es, une méconnaissance de l'offre sociale pour d'autres, et des difficultés à comprendre et naviguer dans les logiques complexes de l'offre institutionnelle.

## CONSTRUIRE DES LIENS DURABLES : L'APPROCHE UNIQUE DU CHASS'INFO.

### SIMPLICITÉ

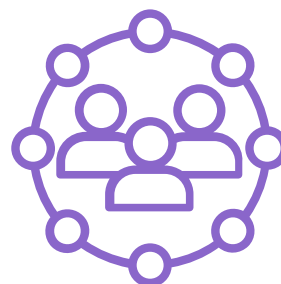
Le Chass'Info adopte un style délibérément peu institutionnel, afin de permettre aux intervenant-es de s'intégrer pleinement dans les réalités et les besoins des jeunes vulnérables. Ces derniers, souvent confronté-es à des demandes issues de différents silos de l'action publique, trouvent dans cette approche une passerelle entre les préoccupations des jeunes et les institutions avec lesquelles leurs relations sont souvent fragiles ou inexistantes. Grâce à ce style plus souple et moins formel, le Chass'Info parvient à établir un lien authentique et efficace avec ces jeunes, contribuant ainsi à réparer la fracture existante entre eux et les structures publiques.

### APPROCHE PARTICIPATIVE

L'approche du Chass'Info est résolument participative. À l'image du travail de diagnostic réalisé, des collectifs composés de jeunes et de professionnel-es issus de secteurs variés — tels que le social, le socio-culturel, la santé — sont impliqués dans le développement du projet.

### ACCESSIBILITÉ

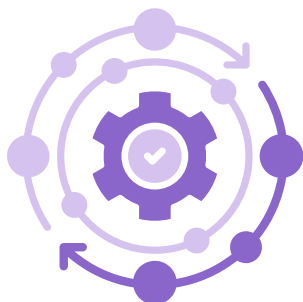
Le Chass'Info se positionne ainsi comme une réponse au sentiment de fatalité souvent ressenti par ces jeunes, et leur permet de réimaginer un monde plus accessible et plus juste. Cette approche active de participation favorise l'autonomisation des jeunes et leur donne les clés pour devenir des actrices du changement dans leurs propres vies. Elle garantit l'évolution et l'adaptation continue du service en fonction de son contexte social et sociétal. Elle assure ainsi sa pertinence et son utilité sur le long terme, tout en répondant aux besoins changeants des jeunes qu'elle accompagne.



## ECOSYSTÈME

Dans une logique d'ingénierie sociale, le Chass'Info conçoit son travail dans la synergie entre actrices issues de différents secteurs, y compris ceux de la culture, de l'enseignement, de la cohésion sociale, de la santé, du logement, etc. Le véritable changement social s'opère au sein même des dynamiques de réseaux et de partenariats que le Chass'Info met en place.

Ces interactions transversales renforcent l'efficacité des interventions et permettent de répondre de manière plus coordonnée aux besoins complexes des jeunes, tout en apportant des solutions concrètes et adaptées.



## CONNEXION

La fonction de connexion assurée par le Chass'Info permet ainsi de tisser des relations internes et externes, facilitant l'orientation des jeunes et l'accompagnement des acteurs partenaires. Cette méthode de connexion est plus flexible et réaliste qu'une centralisation physique de tous les acteurs dans les mêmes locaux, et elle permet d'adapter l'organisation des partenariats en fonction des réalités spécifiques de chaque acteur tout en garantissant l'efficacité de l'orientation.

## COMMUNICATION

La communication constitue un levier central de la stratégie du Chass'Info. L'association ne peut se permettre de rester discrète; au contraire, elle investit activement les réseaux d'acteurs pour développer des connexions pertinentes et utiles. L'objectif est de créer des liens qui vont au-delà des simples espaces de concertation entre institutions, et qui se concentrent sur la résolution de problèmes immédiats rencontrés par le public.



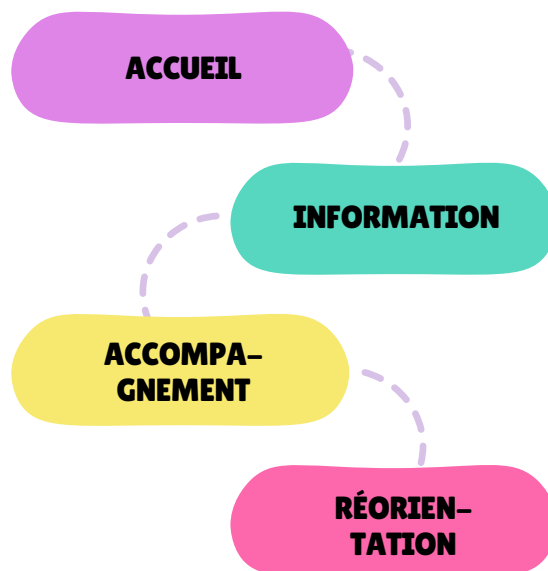
### **GLOBALE, INTÉGRÉE, CONTINUE**

À son échelle, le Chass'Info incarne les démarches en cours visant à favoriser un accueil, un accompagnement et, le cas échéant, une prise en charge organisée en collaboration entre les différents secteurs publics pertinents. L'objectif est de trouver des réponses systématiques et pérennes aux difficultés rencontrées par les jeunes. Cette approche globale, articulée autour de la collaboration intersectorielle, permet de mieux répondre aux besoins spécifiques des jeunes en transition vers l'âge adulte, tout en garantissant des solutions durables et adaptées.

### **CENTRALISATION DES SERVICES**

Nous croyons fermement qu'il est essentiel de créer de nouvelles possibilités de liens entre jeunes, associations et institutions, plutôt que de multiplier les offres de services déjà fragmentés.

Le Chass'Info soutient et amplifie l'impact des structures partenaires, en travaillant avec elles pour construire des solutions communes, adaptées aux besoins spécifiques des jeunes. Cette vision permet d'optimiser les ressources et de maximiser l'impact des actions menées.



### **UNE VISITE AU CHASS'INFO C'EST...**

**1**

**ÊTRE ÉCOUTÉ-E DANS L'ANONYMAT**

**2**

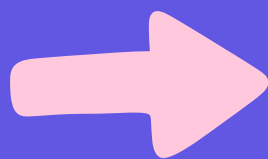
**RECEVOIR L'INFORMATION IMMÉDIATEMENT**

**3**

**ÊTRE ACCOMPAGNÉ-E DANS SES DÉMARCHES**



**L'évolution du  
Chass'Info :  
les jeunes au  
coeur de notre  
action**





# 3 D'UN PROJET À UN GUICHET UNIQUE

Depuis 2015, le Chass'Info est passé d'un projet expérimental à une plateforme essentielle dans le paysage bruxellois. Tout en restant fidèle à ses valeurs d'origine (accompagnement global, empowerment des jeunes), l'association a su s'adapter et répondre aux défis sociaux contemporains. Par ailleurs, en réponse aux besoins observés sur le terrain, la tranche d'âge ciblée par les interventions a été élargie, passant de 14-24 ans à 16-29 ans.

## POSTULAT DE DÉPART

### FRAGMENTATION DES SERVICES D'AIDE

Les AMO, ne peuvent accompagner que les jeunes de moins de 18 ans (avec des exceptions). Cependant, ces services font face à une demande croissante de jeunes adultes qui sollicitent leur aide, mais qui se voient souvent réorientés vers des services pour adultes. Cette transition entre les deux niveaux institutionnels s'avère complexe et souvent mal adaptée. Ces jeunes se retrouvent ainsi perdu-es entre les différents dispositifs existants, qui, bien que potentiellement utiles, sont segmentés et difficiles à appréhender.

Face à ce constat, l'idée a émergé de créer un lieu d'accueil unique où chaque jeune, en quête de soutien, puisse obtenir des informations, un accompagnement spécialisé, ainsi que des outils pour faciliter son insertion socio-professionnelle. En centralisant les services nécessaires dans un même espace, cette approche permet de rendre les logiques d'aide plus accessibles et complémentaires, tout en garantissant une prise en charge intégrée qui considère le jeune dans sa globalité, à toutes les étapes de sa transition vers l'autonomie.

### NAISSANCE DU PROJET CHASS'INFO

C'est à partir de ce constat que le projet Chass'Info est né en 2015 dans le cadre du contrat de quartier durable d'Etterbeek, sous l'impulsion conjointe de l'AMO Samarcande et d'Infor'Jeunes Bruxelles. Implanté au carrefour de La Chasse, un emplacement stratégique à proximité des transports en commun et des zones commerciales, ce projet visait initialement à offrir un accueil personnalisé aux jeunes de 14 à 24 ans. Dès son ouverture en avril 2015, le Chass'Info s'est positionné comme un lieu d'information, d'accompagnement et d'aide spécifique.





### EN 2018...

Le projet Chass'Info a bénéficié d'un financement de l'Union européenne via l'Initiative pour l'Emploi des Jeunes (IEJ), un programme destiné à soutenir l'intégration des jeunes sur le marché de l'emploi. Cette subvention, octroyée pour deux ans, a permis de consolider les actions entreprises et d'élargir le champ des services proposés.



### ENTRE 2015 ET 2020...

Entre 2015 et 2020, le projet s'est structuré progressivement, s'appuyant sur un réseau de partenaires institutionnels et associatifs. Face à une demande croissante, la plateforme a élargi son périmètre d'intervention, devenant un point de contact incontournable pour la jeunesse locale. Cette évolution a conduit à la constitution du projet Chass'Info en tant qu'ASBL en juin 2020. Ce changement de statut a marqué une étape décisive, en renforçant la gouvernance, en pérennisant les activités et en augmentant l'impact social du projet.



### DEPUIS 2024...

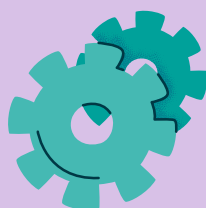
Grâce, entre autre, au soutien de la Fondation Bernheim, le Chass'Info s'est doté d'une équipe dédiée au développement stratégique et opérationnel de la structure. L'arrivée d'un coordinateur et d'une chargée de communication a permis de professionnaliser les actions, d'accroître la visibilité de la plateforme et de consolider son positionnement en tant qu'acteur de référence dans le secteur jeunesse.

## SERVICES PRINCIPAUX DU CHASS'INFO



### INFORMATION

POINT D'INFO  
JEUNESSE



### ACCOMPAGNEMENT

AIDE  
PERSONNALISÉE



### ESPACE NUMÉRIQUE

ORDINATEURS À  
DISPOSITION

## LE PUBLIC DU CHASS'INFO



Le public cible du Chass'Info regroupe principalement **les jeunes de 16 à 29 ans, évoluant dans des environnements fragilisés et confrontés à divers types de difficultés** : scolaires, familiales, sociales, économiques ou psychologiques. Beaucoup de ces jeunes subissent des ruptures dans leur parcours de vie, souvent influencées par leur contexte. En quête de construction personnelle et d'autonomie, ils manquent parfois de ressources ou ne parviennent pas à exploiter pleinement celles dont ils disposent.

Bien que situé au cœur du quartier La Chasse, à Etterbeek, et fidèle à son principe d'inconditionnalité, le Chass'Info **accueille tous les jeunes sans distinction de leur situation socio-économique, de leur lieu de résidence ou de fréquentation**. Cet accueil s'étend aux jeunes d'Etterbeek, de la région bruxelloise, et même des communes avoisinantes. Au fil des années, le public du Chass'Info s'est diversifié, et bien que nombre de jeunes accueilli-es soient en situation de vulnérabilité, ce n'est pas le cas de tous-tes.

A l'image de notre société, **le Chass'Info répond aujourd'hui aux besoins d'un public hétérogène, composé de jeunes aux trajectoires variées**. Certain-s sont particulièrement marqués par des fragilités dans leur parcours personnel et familial, notamment ceux-elles de parcours migratoires, qui rencontrent des obstacles spécifiques à leur intégration et à l'accès à leurs droits fondamentaux.

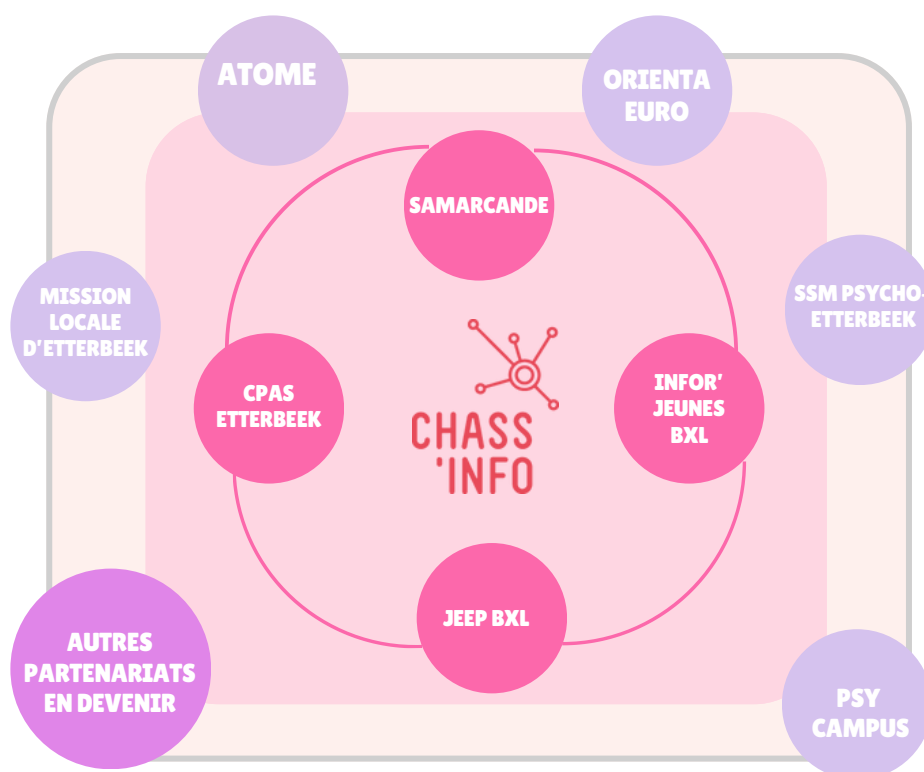
Malgré la singularité de chaque situation, tous-tes les jeunes accueilli-es au Chass'Info partagent un besoin commun : **accéder à des services adaptés, dans un cadre bienveillant, inclusif et respectueux de leur individualité**. Par son implantation locale et ses valeurs d'accueil universel, le Chass'Info se positionne comme un acteur clé de l'accompagnement des jeunes, leur offrant un espace sécurisant et des réponses concrètes à leurs besoins.



# PARTENAIRES ET RÉSEAU DU CHASS'INFO

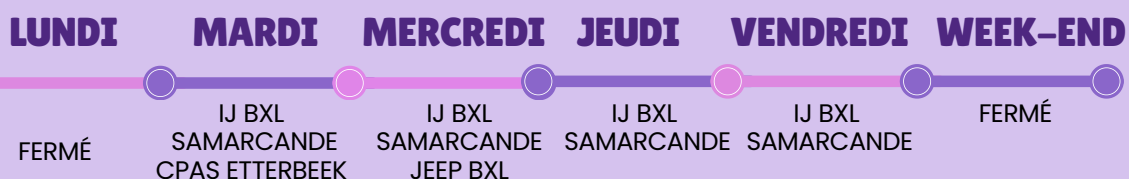
Autour du Chass'Info gravitent deux types de partenaires :

- Les partenaires qui sont présent-es physiquement au Chass'Info du fait qu'ils organisent une permanence fixe et régulière au Chass'Info. Ces partenaires participent entièrement à la réflexion sur les projets du Chass'Info.
- Des actrices avec qui nous avons un lien de collaboration, soit des partenaires relais qui sont mobilisables rapidement pour des situations spécifiques, dans le cas où il est nécessaire de réorienter le jeune vers l'extérieur ou encore pour organiser une action collective (session d'information ou atelier) selon les besoins des jeunes.



En plus de ce réseau, il y a tous les actrices bruxellois-es que nous sollicitons et activons pour répondre aux questions et besoins des jeunes (actrices jeunesse, services communaux, actrices de l'insertion socioprofessionnel ou de la formation, actrices scolaires, services juridiques, actrices de la santé physique ou mentale, etc).

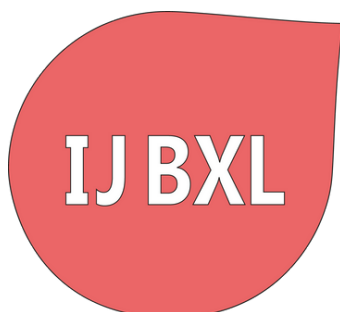
## CALENDRIER DES PERMANENCES DU CHASS'INFO



## NOS PARTENAIRES

### INFOR JEUNES BRUXELLES

(depuis la naissance du Chass'Info)



TON ESPACE INFO

**Avec plus de soixante années d'existence, Infor' Jeunes Bruxelles est le plus ancien centre d'information pour la jeunesse en Belgique.**

#### APPROCHE

Infor Jeunes Bruxelles propose une approche accessible et multisupport : ses services sont disponibles en présentiel, en ligne et par téléphone, via des permanences physiques ou sur son site internet.

#### MISSIONS

Ses missions consistent à informer, conseiller et accompagner les jeunes ainsi que leurs proches sur toutes les thématiques qui les concernent : éducation, formation, emploi, job étudiant, santé physique et mentale, droits sociaux, logement, loisirs et citoyenneté.

En tant qu'acteur généraliste de première ligne, Infor' Jeunes Bruxelles joue également un rôle de relais stratégique, facilitant l'accès des jeunes aux structures qui les soutiennent : associations, AMO, services jeunesse, institutions publiques, maisons de jeunes, services d'aide juridique, centres de formation, ou encore professionnels de la santé.

#### COLLABORATION AVEC CHASS'INFO

La présence d'Infor' Jeunes Bruxelles au sein de Chass'Info s'inscrit dans le cadre de leur projet phare, TREC-1, lancé en 2014. Ce projet innovant repose sur une plateforme coopérative dédiée à l'information et à l'accompagnement des jeunes en transition entre l'école et la vie active.

Cette collaboration reflète une vision commune de :

- 1) mutualiser les ressources et expertises pour un accompagnement global et inclusif des jeunes;**
- 2) d'améliorer l'accès à l'information en répondant aux besoins diversifiés des jeunes, quelle que soit leur situation;**
- 3) d'offrir un espace d'accueil respectueux des trajectoires variées de la jeunesse, en tenant compte de leurs réalités multiples.**

## LES + DU PARTENARIAT ?

Grâce à ce partenariat, Infor Jeunes Bruxelles et le Chass'Info favorisent la création de passerelles efficaces entre les jeunes et les services dont ils ont besoin, tout en renforçant leur capacité à naviguer dans les étapes clés de leur parcours de vie.

Parmi leurs 12 points d'info, le Chass'Info constitue leur point d'ancrage à Etterbeek. L'une des spécificités de leur présence au Chass'Info est que cela se fait dans un cadre purement associatif contrairement aux autres points d'info qui se situent dans des points info jeunesse communaux ou directement dans des administrations communales.

# NOS PARTENAIRES

## SAMARCANDE

(depuis la naissance du Chass'Info)



**Active depuis près de quatre décennies, l'AMO Samarcande mène des actions de prévention sociale et éducative à destination des jeunes à Etterbeek.**

### APPROCHE

L'AMO agit dans le milieu de vie des jeunes, en favorisant les interactions avec leur environnement social, et cela sans mandat administratif ou judiciaire.

### MISSIONS

L'AMO Samarcande s'articule autour de trois grands axes :

**1) Développer des actions collectives : travailler avec les jeunes en tenant compte de leur milieu de vie pour les aider à construire des solutions adaptées à leurs réalités;**

**2) concevoir des actions collectives au bénéfice des jeunes et de leurs familles, notamment sur des thématiques éducatives, sociales et culturelles;**  
**3) faire entendre la voix des jeunes et de leurs familles auprès des instances sociales, administratives et politiques, en intervenant pour défendre leurs besoins.**

### COLLABORATION AVEC CHASS'INFO

L'AMO Samarcande occupe une place essentielle au cœur de la plateforme Chass'Info, en y développant notamment son axe dédié à la transition vers l'âge adulte. Cette période charnière de la vie des jeunes constitue une priorité d'intervention, puisqu'une partie des bénéficiaires de Samarcande sont des jeunes confrontés aux défis liés à cette transition. Leur rôle au Chass'Info dans ce contexte est d'accompagner les jeunes à la recherche de réponses à des questions spécifiques sur leur parcours de vie. Environ la moitié des demandes annuelles reçues par l'AMO transitent via le Chass'Info.

## LES + DU PARTENARIAT ?

Bien que l'AMO Samarcande intervient principalement à Etterbeek, sa collaboration avec le Chass'Info lui permet de bénéficier d'un rayonnement élargi. En effet, le Chass'Info est particulièrement actif dans le Sud-Est de Bruxelles et joue également un rôle d'acteur transversal plus large à l'échelle régionale.

Cette synergie permet d'atteindre un public plus large tout en restant fidèle à la mission première de Samarcande : offrir une prévention sociale accessible et répondre efficacement aux besoins des jeunes en construction de leur avenir.

## NOS PARTENAIRES

### JEEP : JEUNES, ECOLE, EMPLOI, TOUT UN PROGRAMME !



**Rattaché à la Mission Locale de Forest, le programme JEEP offre un réel coup de pouce aux jeunes pour accéder à des réseaux professionnels.**

#### APPROCHE

Au sein du Chass'Info, JEEP, et plus particulièrement le programme « job étudiant » propose une approche structurée et personnalisée pour accompagner les jeunes dans leur recherche d'emploi étudiant.

#### MISSIONS

Le programme JEEP a pour mission de **faciliter l'accès des jeunes à une première expérience professionnelle pendant leur cursus scolaire**. Ce programme constitue un tremplin essentiel vers l'autonomie et l'insertion sur le marché du travail.

Grâce à une boîte à outils complète dédiée au jobiste, les jeunes peuvent bénéficier d'un encadrement couvrant tous les aspects de la recherche d'un job étudiant et de son exercice : création de CV et rédaction de lettres de motivation, apprentissage des droits et devoirs en tant que jobiste, incluant les aspects légaux et pratiques du contrat étudiant, préparation aux démarches et entretiens d'embauche, définition d'une stratégie efficace de recherche, mise en contact avec un large réseau d'employeur-es, facilitant l'accès à des opportunités variées et de qualité.

JEEP ne se limite pas à une simple assistance technique : il s'agit d'un programme qui **outille les jeunes pour qu'ils deviennent actrices de leur parcours professionnel, tout en leur permettant d'acquérir les compétences transversales nécessaires pour évoluer sur le marché du travail.**

#### COLLABORATION AVEC LE CHASS'INFO

JEEP complète la mission du Chass'Info en offrant une expertise ciblée sur l'emploi étudiant, contribuant à répondre à une demande croissante de la part des jeunes en quête d'autonomie financière et d'expérience professionnelle.

## LES + DU PARTENARIAT ?

En mutualisant leurs ressources, JEEP et le Chass'Info créent un espace unique où les jeunes peuvent non seulement être écouté-es et accompagné-es, mais aussi se préparer activement à leur avenir.

La présence de JEEP au sein du Chass'Info est indispensable. Cette collaboration repose sur une synergie forte puisque le Chass'Info agit comme une plateforme d'accueil et de prévention permettant de toucher un large public, notamment des jeunes en recherche de repères ou de solutions.

## NOS PARTENAIRES

### CPAS D'ETTERBEEK



L'équipe mobile du CPAS d'Etterbeek s'engage à rapprocher les services du CPAS de la population bruxelloise.

#### APPROCHE

En s'impliquant aux côtés de Chass'Info, le CPAS d'Etterbeek joue un rôle essentiel pour lutter contre le non-recours aux droits et briser les barrières administratives.

#### MISSIONS

En tant qu'acteur public clé dans la garantie des droits sociaux, le CPAS d'Etterbeek joue un rôle essentiel pour :

- 1) informer et sensibiliser les jeunes et leurs familles sur leurs droits sociaux et les démarches à entreprendre pour en bénéficier;**

- 2) orienter et accompagner les personnes en situation de précarité vers les aides disponibles, qu'il s'agisse de revenus d'intégration, d'aides financières ponctuelles ou encore d'un accompagnement social global;**
- 3) renforcer la prévention en identifiant les facteurs qui empêchent les jeunes d'accéder à leurs droits et en proposant des solutions concrètes pour y remédier.**

#### COLLABORATION AVEC LE CHASS'INFO

Dans le cadre de nos efforts conjoints pour lutter efficacement contre le non-recours aux droits, un enjeu majeur qui touche de nombreux·ses jeunes et leurs familles, le CPAS d'Etterbeek a rejoint la dynamique de Chass'Info à la mi-2024. Cette collaboration marque une étape importante dans l'élargissement des solutions accessibles au sein de la plateforme. En intégrant ce partenariat, le Chass'Info et le CPAS d'Etterbeek visent à réduire les barrières administratives et à simplifier l'accès aux droits pour les jeunes en difficulté.

## LES + DU PARTENARIAT ?

Le CPAS d'Etterbeek vient enrichir cette mission, en veillant à ce que personne ne soit laissé de côté dans l'accès aux droits sociaux. Ce partenariat témoigne également de la volonté de coordonner les actions à l'échelle locale, en travaillant main dans la main avec des acteurs institutionnels pour répondre aux défis sociaux auxquels la jeunesse bruxelloise est confrontée.

Cette mission commune au service de l'autonomie des jeunes permet de créer, au sein du Chass'Info, un espace où chaque jeune peut trouver les outils nécessaires pour construire son avenir, dans le respect de ses besoins et de ses réalités.



# COLLABORATIONS EXTERNES

## SSM PSYCHO-ETTERBEEK

**Le Service de Santé Mentale Psycho- Etterbeek, situé à Etterbeek à proximité du Chass'Info, est une ASBL spécialisée dans l'accompagnement des problématiques de santé mentale.**

### APPROCHE

Ce service repose sur une équipe pluridisciplinaire composée de psychiatres, pédopsychiatres, psychologues, assistant-es sociaux-ales et thérapeutes. Il offre un accueil et un suivi adapté aux besoins de chaque usager.

### MISSIONS

- Analyse approfondie des situations
- Etablissement de diagnostics psycho-sociaux;
- Accompagnement thérapeutique.

**En complémentarité avec le Chass'Info, Psycho- Etterbeek représente une ressource précieuse pour les jeunes et leur entourage en leur apportant un soutien spécialisé et de proximité en santé mentale dans un cadre confidentiel et accessible**

## PSYCAMPUS

**Le service Psy Campus, situé sur le campus de l'Université Libre de Bruxelles (ULB) avec également une antenne sur le site Erasme, s'adresse à tous les étudiants de l'enseignement supérieur, quels que soient leur établissement ou leur filière de formation.**

### APPROCHE

Ce service propose un suivi à tarif réduit, offrant ainsi une accessibilité financière adaptée à la réalité des étudiants. Ce service est composé d'une équipe pluridisciplinaire regroupant des psychiatres, psychologues et psychothérapeutes.

### MISSIONS

Face à l'augmentation des problématiques de santé mentale liées aux exigences des études supérieures, au stress académique et aux défis de la vie universitaire, Psy Campus répond à un besoin croissant de soutien psychologique.

**En complémentarité avec le Chass'Info, Psy Campus joue un rôle clé en offrant un espace d'écoute, d'analyse et d'intervention spécialisé, contribuant ainsi au bien-être mental des étudiant-es et à leur réussite académique.**

# COLLABORATIONS EXTERNES

## CASG

**Le Centre d'Action Sociale Global pour les Familles (CASG), situé à quelques minutes du Chass'Info, offre un accompagnement aux personnes en difficulté, qu'il s'agisse de familles, de groupes ou d'individue-s isolé-es.**

### APPROCHE

Le CASG propose des conseils en matière de droits sociaux, juridiques, de logement, et bien d'autres thématiques essentielles à la vie quotidienne. L'intervention du CASG est globale et accessible : les accompagnements peuvent avoir lieu en présentiel, par téléphone ou par mail.

### MISSIONS

- Restaurer ou améliorer les relations au sein des familles, des groupes ou des publics spécifiques;
- Développer des projets de soutien visant à prévenir l'exclusion sociale et à accompagner les publics vulnérables;
- Sensibiliser à l'accès aux droits sociaux et aux enjeux du quotidien.

**En complémentarité avec le Chass'Info, le CASG enrichit l'offre d'accompagnement social et permet de répondre à des problématiques variées, en renforçant le lien social et en favorisant une meilleure inclusion des familles et des individu-es.**

## ORIENTAEURO

**OrientaEuro est une entreprise à finalité sociale qui se consacre à l'accompagnement jeunes adultes NEETs (not in Employment, Education or Training) dans la construction de leur avenir professionnel.**

### APPROCHE

Le programme « Click ! » repose sur un accompagnement individuel qui guide les jeunes dans un processus structuré pour explorer leurs intérêts et compétences personnelles, identifier leurs motivations et définir leurs priorités, découvrir des pistes professionnelles en lien avec leurs aspirations, et concevoir un plan d'action réaliste et concret pour atteindre leurs objectifs professionnels.

### MISSIONS

Le programme « Click ! » a pour mission de renforcer l'accompagnement des jeunes en leur offrant une dimension introspective et stratégique essentielle à la construction d'un avenir professionnel durable et épanouissant.

**En complément des missions du Chass'Info, cette synergie au sein permet de répondre de manière holistique aux besoins des jeunes en termes d'orientation, d'autonomie, et de réussite.**

# COLLABORATIONS EXTERNES

## ATOME

**Rattaché au Centre Hospitalier Jean Titeca de Schaerbeek, le service Atome intervient dans les communes de l'Est et du Nord-Est de Bruxelles.**

### APPROCHE

Le réseau (psycho-social) de l'utilisateur fait appel au dispositif Atome pour coordonner et relancer les démarches nécessaires en mobilisant son propre réseau élargi de partenaires

### MISSIONS

Atome intervient en tant que garant du réseau lorsqu'un-e usager et son réseau se trouve en incapacité de résoudre une situation complexe. Le service propose également une permanence téléphonique destinée à offrir une première écoute attentive pour répondre aux préoccupations des appelants et une orientation sur mesure.

**En complémentarité avec le Chass'Info, le service ATOME permet une orientation vers les services d'aide en santé mentale disponible sur le bassin Est de Bruxelles.**

## MISSION LOCALE D'ETTERBEEK

**La Mission locale d'Etterbeek est un dispositif d'accueil et d'accompagnement pour les chercheurs d'emploi.**

### APPROCHE

Ce dispositif global allie orientation, formation et outils de recherche pour maximiser les chances de réussite pour bâtir une trajectoire professionnelle. Les chercheur-es d'emploi sont accompagné-es d'un-e conseiller-e pour définir et concrétiser son projet professionnel. Par ailleurs, ils peuvent participer à des modules d'orientation professionnelle ou suivre des formations courtes et longues visant à développer des compétences techniques spécifiques.

### MISSIONS

- Soutenir dans la réalisation des outils pour construire un projet professionnel solide;
- Orienter vers le choix d'un métier ou une formation adaptée.

**Les ateliers d'orientation professionnelle ainsi que les autres services proposés par la Mission Locale d'Etterbeek s'inscrivent en complémentarité avec les services proposés par le Chass'Info.**

# L'ÉQUIPE OPÉRATIONNELLE

La coordination et la communication travaillent ensemble pour assurer le bon déroulement des activités au sein de l'association, la visibilité des partenaires et la recherche des nouveaux partenaires, et oeuvrent auprès des institutions politiques pour une meilleure reconnaissance du Chass'Info.

## Nicolas Verrier

Nicolas est en charge de la gestion quotidienne de l'ASBL, assurant le bon fonctionnement de l'ensemble des activités et projets.

### SES MISSIONS ?

- Coordination des actions mises en œuvre, tout en veillant à ce qu'elles répondent aux besoins des jeunes et respectent les objectifs de l'ASBL;
- Développement de nouveaux partenariats, en établissant des collaborations stratégiques et éducatives avec des actrices associatives et institutionnelles, afin d'élargir l'impact du Chass'Info;
- Initiatives politiques visant à faire reconnaître et valoriser le modèle unique de la plateforme Chass'Info, que ce soit à l'échelle locale ou régionale, dans le but d'assurer sa pérennité et son rayonnement.

## Pauline Vastenakels

Pauline est en charge de la communication interne et externe, jouant un rôle essentiel dans la diffusion des messages et des valeurs du Chass'Info auprès des jeunes, des partenaires et du grand public.

### SES MISSIONS ?

- Communication fluide au sein de l'équipe tout en renforçant la visibilité de l'organisation à travers divers canaux;
- Coordination dynamique du projet communautaire CASES. Elle pilote toutes les étapes du projet, depuis sa conception jusqu'à son évaluation, en impliquant activement les jeunes et les partenaires;
- Organisation des actions collectives pour répondre aux besoins des jeunes, ainsi qu'aux attentes des partenaires.



## LE CONSEIL D'ADMINISTRATION

Le Conseil d'administration du Chass'Info est composé de professionnel·les exerçant dans des structures qui accueillent et accompagnent des jeunes.

### Josselin Jamet

Directeur de Samarcande et a contribué à l'ouverture du Chass'Info en 2015 et sa constitution en asbl en 2020

### Mélanie Rigole

Directrice d'Infor Jeunes Bruxelles, elle participe activement au projet Chass'Info.

### Fatima Zaitouni

Directrice d'SOS Jeunes-Quartier Libre, elle a 30 ans d'expérience dans le secteur jeunesse.

### Lucie Parentani

Psychologue et psychothérapeute dans le champ de l'adolescence et récemment membre du CA.

### Xavier-Matise Van Vlokhoeven

Etudiant en agent d'éducation, il a rejoint le CA du Chass'Info en 2024 et s'investit dans le projet C.A.S.E.S soutenu par le Chass'Info.

### Muco Ntibarufata

Futur éducateur spécialisé en activités socio-sportives. Membre de l'ASBL OFA Collectif et du projet C.A.S.E.S, il a rejoint le Chass'Info comme administrateur en 2024.

### Charlotte Willputte

Psychologue clinicienne et formatrice au département adolescents et jeunes adultes du centre de santé mentale "Chapelle-aux-Champs" à Woluwe.

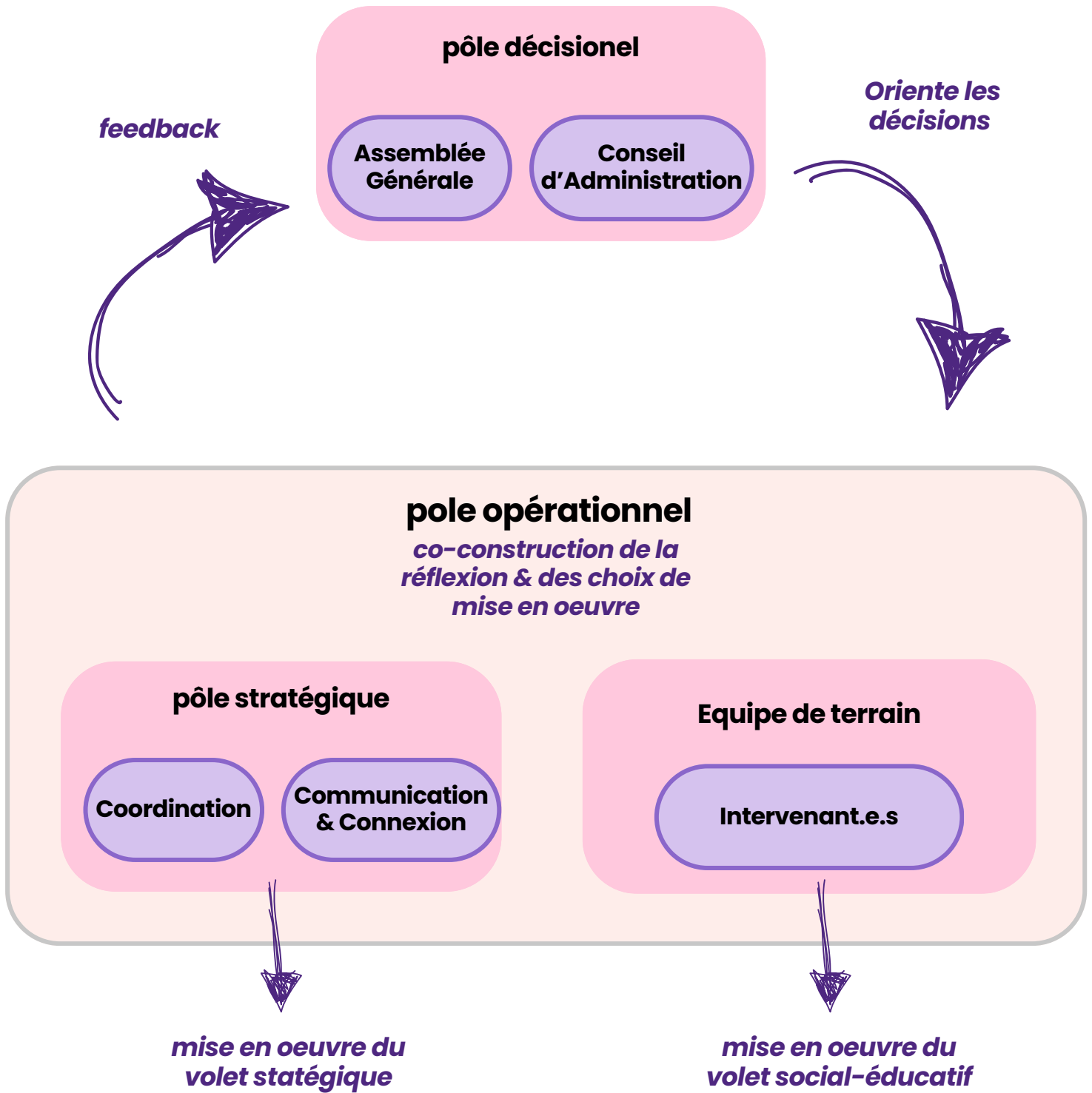
## LES INTERVENANTS DE TERRAIN

Les intervenant·es de terrain ne sont pas directement employé·es par Chass'Info, mais iels jouent un rôle central dans le fonctionnement de la plateforme. Issu·es des diverses structures partenaires, iels assurent les permanences au Chass'Info offrant **un accueil et un accompagnement adapté aux jeunes qui sollicitent leurs services**. En plus de ces permanences, les intervenant·es participent activement à l'organisation et à l'animation des ateliers et des activités destinés aux partenaires. Ces actions visent à consolider le réseau autour des thématiques clés abordées par le Chass'Info.

La présence des partenaires garantit **une approche interdisciplinaire et collaborative**. Par ailleurs, les intervenant·es sont régulièrement sollicité·es pour contribuer à l'organisation générale de Chass'Info. Leur expertise et leur connaissance du terrain permettent d'alimenter les réflexions stratégiques, de co-construire des projets adaptés aux besoins des jeunes et de garantir la pertinence des actions menées.



# UNE GOUVERNANCE AU PLUS PROCHE DU TERRAIN



# LE CHASS'INFO EN IMAGES



**Permanence d'Infor Jeunes au Chass'Info**



**Permanence de l'AMO Samarcande au Chass'Info**



**Réunion d'équipe (entre partenaires) sous forme d'un petit déjeuner.**

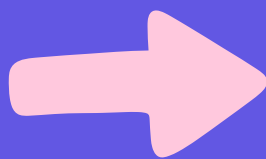


**Projet collaboratif avec les Jeunes de Solidarité**



**Tournage d'une capsule vidéo (présentation des partenaires sur les réseaux sociaux).**

**C.A.S.E.S :**  
**Un projet**  
**communautaire**  
**par et pour les**  
**jeunes**





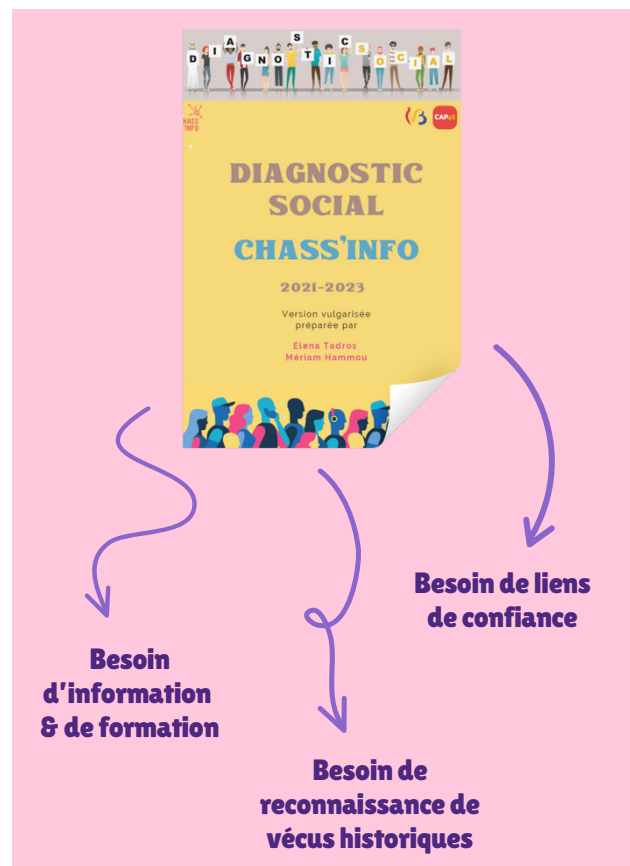
# 4

## 2023 – 2024 : PREMIÈRE EDITION

*Nous souhaitons tout d'abord exprimer notre profonde gratitude à toutes les personnes ayant contribué à la réussite de ce projet. Nous remercions tout particulièrement Mériam Hammou et Elena Trados, nos deux chargées de projet pour la période 2023–2024, pour leur rôle essentiel dans la conception et la réalisation de cette initiative qu'elles ont menée avec brio. Nos remerciements vont également à l'ensemble de nos partenaires pour leur précieux engagement : Jeunes & Citoyen, Magma, OFA Collectif, l'AMO Samarcande, Infor' Jeunes Bruxelles, le projet Éolien, la Maison de Jeunes La Clef, le collectif Le Sbeul, le Grand Hospice, le théâtre Le Rideau, ainsi que tous les artistes qui ont enrichi le Festival par leurs performances. Nous tenons à souligner le soutien crucial du CPAS d'Etterbeek, qui a cru en ce projet en finançant cette première édition, ainsi que celui de l'AMO Samarcande. Sans leur confiance, CASES n'aurait pu voir le jour. Enfin, un immense merci aux jeunes qui se sont investi-es avec passion pendant près d'un an, contribuant activement à la réussite des activités et à l'organisation remarquable du Festival. Ce projet est avant tout le fruit de leur engagement et de leur énergie.*

### RÉPONSE AUX DÉFIS DU CHASS'INFO

Le Projet Communautaire C.A.S.E.S (Communication, Ambition, Social, Entraide en Société) a été lancé par le Chass'Info afin de répondre aux besoins urgents et diversifiés des jeunes de 12 à 26 ans résidant-es à Etterbeek. Ce projet s'inscrit dans la lutte contre le non-recours aux droits et contre les différentes précarités telles que la précarité sociale, économique, relationnelle et scolaire qui touchent les jeunes de cette tranche d'âge, particulièrement vulnérables et souvent marginalisé-es. Le projet C.A.S.E.S est né de la volonté de tirer les leçons du diagnostic social, susmentionné. **Cette étude a révélé des défis significatifs, notamment en termes de manque d'information sur les droits sociaux, de méfiance envers les institutions, et de non-reconnaissance des parcours migratoires et des diversités culturelles.**



## DES PARTENAIRES AU COEUR DU PROJET

Ainsi, le projet C.A.S.E.S a été conçu pour aborder ces problématiques de manière holistique et participative. Les principaux objectifs étaient de fournir aux jeunes les outils nécessaires pour devenir des citoyen·nes informé·es et autonomes, de renforcer les liens de confiance entre les jeunes et les institutions et de promouvoir la diversité culturelle pour lutter contre les discriminations raciales. Le projet C.A.S.E.S s'est conclu par l'organisation du Festival, à la fin du printemps 2024, pensé et mis en œuvre par les jeunes et pour les jeunes. La mobilisation a commencé par la création d'un Conseil des Jeunes composé de 15 participants, soutenu par un réseau d'associations.

Ces collaborations ont permis de mettre en œuvre des actions concrètes, organisées en groupes de travail. Les activités incluaient la création de podcasts, la production de vidéos, le développement d'une identité visuelle pour le projet et l'organisation d'événements publics tels qu'un tournoi de basket et le Festival de clôture. Ce dernier, qui a rassemblé environ 230 jeunes, a mis en avant des performances artistiques, des stands associatifs, et des thématiques de sensibilisation sur les discriminations et les inégalités.



### Temps forts du projet

- *Réflexion sur l'élaboration des projets par et pour les jeunes*
- *Création de matériel (podcast, micro-trottoirs...)*
- *Organisation d'un événement promotionnel*
- *Echanges et débats autour des discriminations*
- *Activités culturelles*
- *Organisation d'un festival sur les discriminations*

# UN IMPACT POSITIF SUR LES JEUNES

Grâce à la mobilisation de près ou de loin de tous les actrices, partenaires et jeunes volontaires, de nombreux impacts positifs ont été identifiés :

- **C.A.S.E.S a permis de renforcer les compétences et la confiance des jeunes, en favorisant leur participation active et en valorisant leurs capacités organisationnelles et réflexives.**
- **La collaboration étroite entre les jeunes, les associations partenaires et les chargées de projet a démontré l'importance d'impliquer directement les bénéficiaires dans la conception et la mise en œuvre des actions qui les concernent. Cette dynamique a abouti à un modèle de coopération durable et reproductible.**
- **Le projet C.A.S.E.S. illustre l'impact positif de telles initiatives pour renforcer la résilience des communautés et promouvoir une société plus juste et inclusive.**
- **Les podcasts et les groupes de parole ont offert des espaces d'expression pour aborder des sujets sensibles tels que le sexisme, le racisme et les droits sociaux, tout en renforçant la cohésion entre les participant-es.**
- **En adoptant une approche participative et inclusive, le projet a permis de créer des espaces où les jeunes ont pu prendre conscience de leurs droits, renforcer leurs liens avec les institutions et valoriser leurs identités culturelles. L'objectif d'autonomisation des jeunes en situation de précarité a été pleinement atteint, en leur donnant les moyens d'agir.**



## C.A.S.E.S en chiffres

- 25 jeunes volontaires
- 230 participant-es au festival
- 250 followers sur Instagram
- 10 partenaires du projet
- 60 minutes d'émission collective enregistrée au festival.
- 30 vidéos tournées, y compris le vidéo-maton du festival.

 **PROJET\_C.A.S.E.S**

# 4

## 2024–2025 : DEUXIEME EDITION

Fort du succès de sa première édition, le projet C.A.S.E.S a été reconduit fin 2024 et est coordonné par 3 structures associatives : Chass'Info, Jeune Et Citoyen et le collectif OFA. À la demande des jeunes, son champ d'action s'est élargi pour inclure de nouvelles thématiques, telles que la santé mentale, le sexisme et l'âgisme. Les participant-es de la première édition jouent un rôle clé dans cette nouvelle mouture : en accompagnant les nouveaux-elles arrivant-es, iels facilitent leur intégration et favorisent un partage d'expériences enrichissant. Ce modèle de mentorat entre pairs renforce davantage l'autonomie des jeunes.

*Nous tenons à remercier d'ores et déjà le CPAS d'Etterbeek pour son soutien renouvelé cette année, ainsi que la Croix-Rouge Jeunesse de Belgique pour leur confiance et leur engagement. Nos remerciements vont également à l'AMO Samarcande et à Amnesty International pour le temps qu'ils consacrent à accompagner les jeunes dans leurs projets.*

### CALENDRIER DU PROJET 2024–2025



**Novembre '24 : constitution du groupe**



**Décembre '24 : journée de lancement**

- > Réflexion autour du projet (besoins, thématiques, partenaires)
- > Echanges autour des discriminations
- > Constitution des sous-groupes de travail



**Janvier '25 : Conseil des jeunes**

- > Echange avec les partenaires
- > Définition des actions concrètes
- > Calendrier du projet



**Février '25 : week-end créatif résidentiel**

- > Formation sur les discriminations
- > Travail en sous-groupes
- > Activités : cohésion, débats, ...



**Mars '25 : finalisation matériel et préparation festival**

- > Enregistrement, tournage, activités
- > Organisation et promotion du festival



**Avril '25 : festival**

- > Programme à définir



**Mai '25 : évaluation du projet**

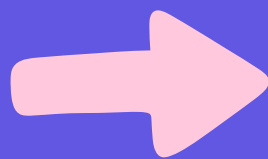
Le projet est également ponctué de réunions de groupe, d'activités culturelles et autour des sujets abordés pendant le projet.



### Thématiques abordées

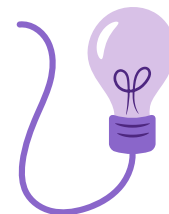
- Racisme
- Sexisme
- Justice de genre
- Âgisme
- Inégalités scolaires
- Inclusion

**Ce qui est  
prévu pour  
2025**

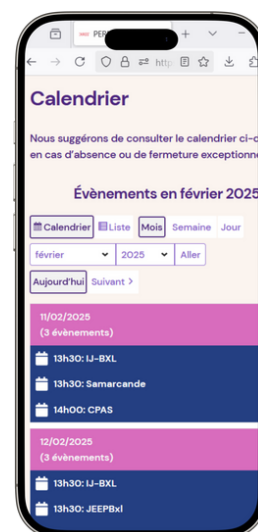


# 5 CHASS'INFO 2025 : ÉVOLUER POUR MIEUX ACCOMPAGNER

En 2025, plusieurs initiatives seront mises en place pour renforcer l'action du Chass'Info et améliorer son impact auprès des jeunes.



- Les locaux bénéficieront d'un important rafraîchissement grâce à l'intervention de l'association Solidarité, permettant ainsi de créer un espace plus accueillant et fonctionnel pour les jeunes et les partenaires.
- Développement d'un programme d'ateliers et d'animations, afin de proposer des moments d'échange, de sensibilisation et de formation sur des thématiques variées.
- De nouvelles problématiques seront intégrées, notamment les questions liées aux drogues, au logement et à l'accès à un service juridique, répondant ainsi aux besoins émergents des jeunes fréquentant la structure.
- Le site internet du Chass'Info fait l'objet d'une refonte complète. L'objectif principal est d'améliorer sa clarté en repensant l'ergonomie et l'organisation des contenus pour qu'ils soient plus accessibles et compréhensibles. Une attention particulière est portée à la facilité de navigation, avec une structuration plus intuitive permettant aux jeunes de trouver rapidement les informations dont ils ont besoin. Cette refonte visera également à optimiser l'identification des supports d'aide disponibles, qu'il s'agisse de ressources éducatives, de services d'accompagnement, ou de dispositifs spécifiques liés à chacune des thématiques.



**Aperçu du nouveau site web.**



De nouveaux outils de communication seront développés pour accroître la visibilité du Chass'Info et renforcer son impact auprès des jeunes. L'accent sera mis sur des supports adaptés aux usages numériques actuels, tels que des contenus visuels et interactifs, des vidéos explicatives, ainsi que des publications ciblées sur les réseaux sociaux. Des campagnes de communication spécifiques seront mises en place pour sensibiliser les jeunes aux thématiques abordées et les encourager à solliciter l'aide dont ils ont besoin.



**Aperçu de la vidéo de présentation du Chass'Info**



**Aperçu des nouvelles affiches qui seront distribuées dans le réseau de proximité.**

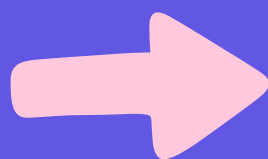


**Aperçu de la page Instagram qui sera alimentée en contenu ciblé pour les jeunes.**

# **Le Chass'Info**

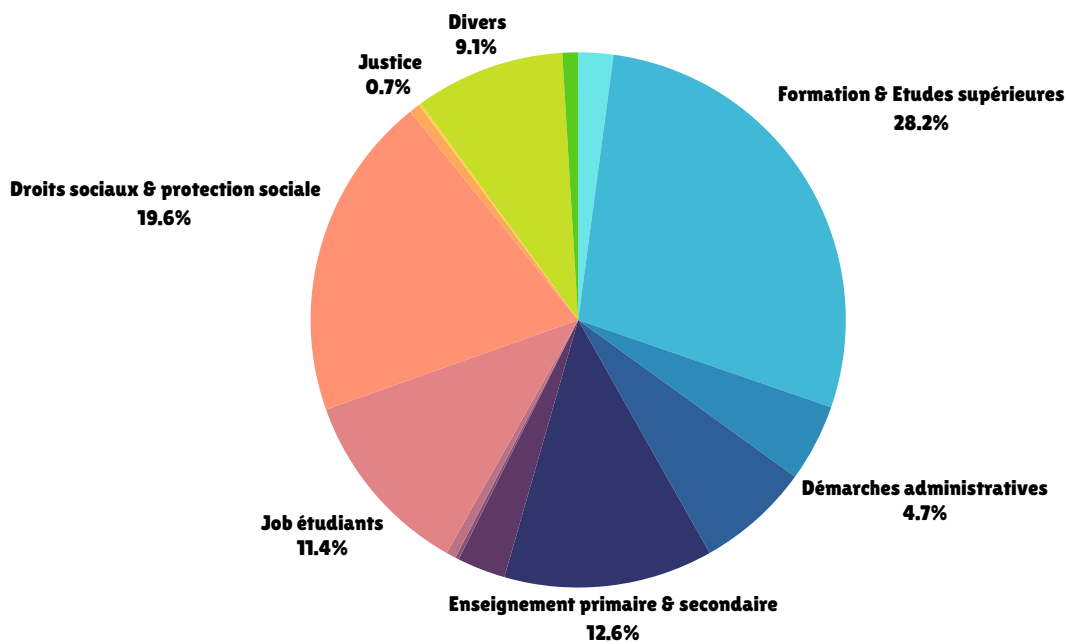
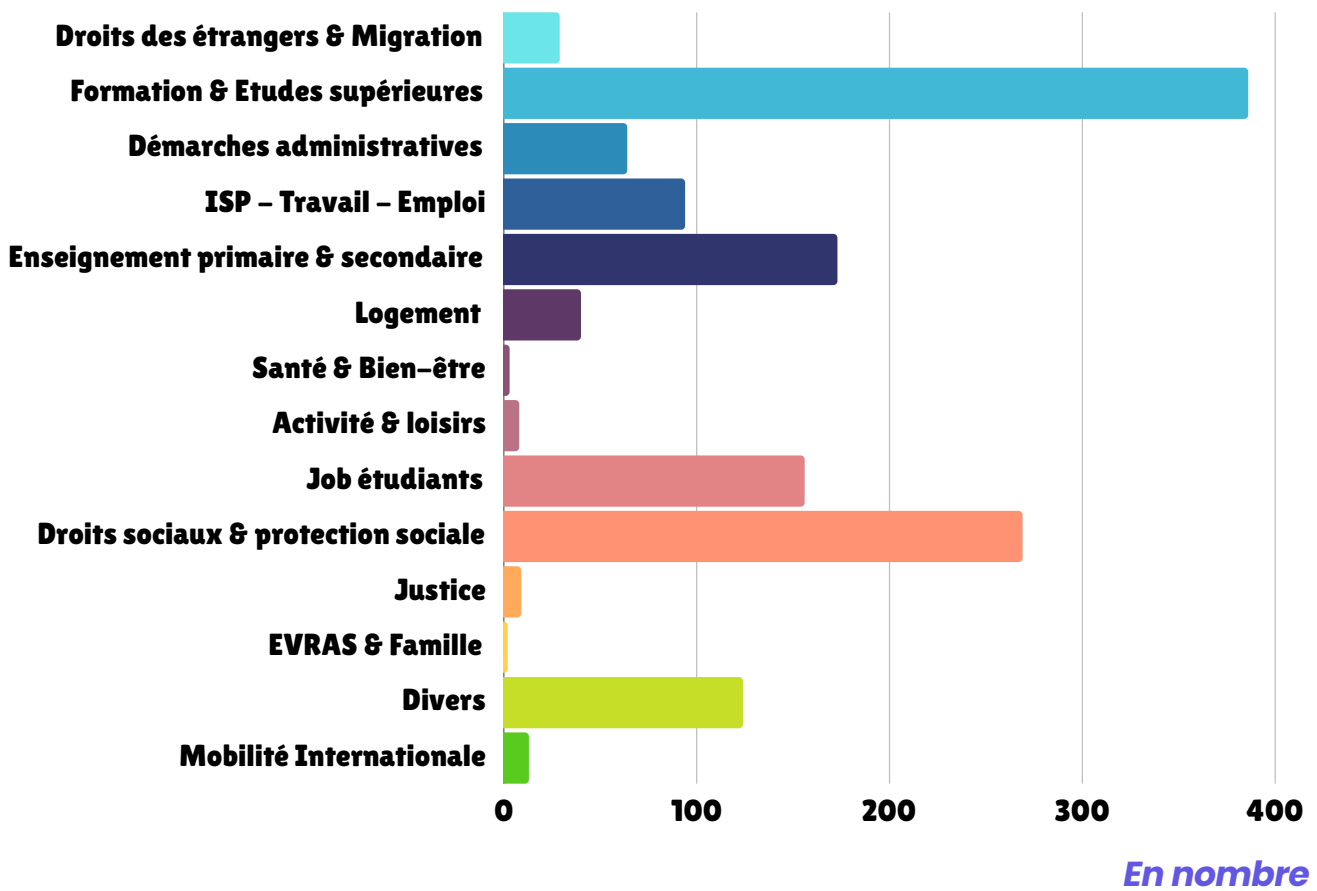
## **en quelques**

### **chiffres**





# UN APERÇU SUR LA RÉPARTITION DES DEMANDES



# CONCLUSION ET PERSPECTIVES

L'année 2024 a été une année remarquable pour le Chass'Info, marquée par des résultats positifs. En consolidant notre rôle de plateforme intersectorielle de prévention jeunesse, nous avons pu répondre aux besoins croissants des jeunes de 16 à 29 ans en leur offrant un espace d'écoute, d'orientation et de soutien face aux défis qu'ils rencontrent.

L'une des grandes forces du Chass'Info réside dans sa capacité à évoluer en fonction des réalités de terrain. Le projet C.A.S.E.S a démontré l'importance **d'une approche participative, en donnant aux jeunes un rôle actif dans l'élaboration et la mise en œuvre d'actions collectives.**

Au-delà des services et projets concrets, le Chass'Info s'est affirmé comme un véritable catalyseur de changement. L'engagement dans un plaidoyer politique témoigne d'une volonté de peser sur les choix institutionnels afin de rendre les dispositifs plus accessibles et mieux adaptés aux réalités des jeunes. Cette démarche s'inscrit dans **une vision à long terme qui dépasse l'accompagnement individuel pour œuvrer en faveur d'une transformation structurelle du soutien à la jeunesse.**

Les défis restent nombreux, notamment en ce qui concerne la précarité, le non-recours aux droits, les inégalités d'accès aux ressources et la difficulté pour de nombreux jeunes à s'insérer dans un parcours socio-professionnel stable. Cependant, **les actions menées cette année ont montré qu'il est possible de proposer des solutions innovantes et adaptées aux besoins du terrain.** L'implication des jeunes eux-mêmes dans les processus décisionnels, la diversification des outils de communication et le renforcement des synergies locales constituent des leviers essentiels pour poursuivre cette dynamique.

En 2025, le Chass'Info ambitionne de renforcer encore son ancrage territorial et d'élargir son champ d'action en intégrant de nouvelles problématiques comme l'accès au logement, la prévention des consommations à risque et le soutien juridique. Par ailleurs, **l'amélioration de la visibilité de ses services, notamment par nos outils de communication,** constituera une priorité pour mieux toucher les jeunes et les orienter vers les ressources adaptées à leurs besoins.

Encore une fois, nous adressons nos sincères remerciements à tous les acteurices engagé-es dans cette aventure : partenaires associatifs, institutionnels, financiers intervenant-es de terrain et bien sûr, les jeunes elleux-mêmes. Leur implication et leur confiance sont le moteur du Chass'Info et permettent, jour après jour, de bâtir un espace où chacun-e peut trouver sa place, se projeter et envisager un avenir plus serein. Le Chass'Info continuera, dans les années à venir, à **défendre une approche inclusive et innovante, en plaçant toujours les jeunes au cœur de son action.**

Ensemble, nous œuvrons pour une société où l'information, l'accompagnement et les opportunités sont accessibles à tous, sans distinction.

Merci pour votre lecture,

L'équipe du Chass'Info



# CHASS'INFO

**Lieu d'info et d'accompagnement pour tous les jeunes**

**Numéro d'entreprise : 0749 856 223**

**Siège d'activité :  
Chaussée de Wavre 708, 1040 Etterbeek**

**Siège social :  
Rue de Theux 51, 1040 Etterbeek**

**Tél : 02 880 30 83  
IBAN : BE42 5230 8123 5454**

**Retrouvez-nous sur  
[www.chassinfo.be](http://www.chassinfo.be)**



**avec le soutien de :**

**Fondat°  
Bernheim**

**CROIX-ROUGE**   
**JEUNESSE** de Belgique

**CPAS**   
Etterbeek  
Centre Public d'Action Sociale